

保存版

令和2年度版



お助けガイド



高松市立亀阜小学校

高松市立亀阜小学校

〒760-0006 高松市亀岡町10番1号

Tel 087-861-2013

Fax 087-861-2040

Web <http://www.edu-tens.net/syoHP/kameokaHP/>

お助けガイド 目次

ようこそ亀阜小学校へ・・・・・・・・・・・・・・・・・・・・・・・・	P 1
こだまの誓い・・・・・・・・・・・・・・・・・・・・・・・・	P 2
非常変災時の登下校について（お知らせ）・・・・・・・・	P 3
登下校・欠席遅刻早退・非常変災時について・・・・・・・・	P 4
生活指導・保健関係・おたより類について・・・・・・・・	P 5
児童の活動について・・・・・・・・・・・・・・・・・・・・・・・・	P 6
学習について・・・・・・・・・・・・・・・・・・・・・・・・	P 7
学用品などについて・・・・・・・・・・・・・・・・・・・・・・・・	P 8
児童の服装について・・・・・・・・・・・・・・・・・・・・・・・・	P 9～10
「こどもSOSの家」運動について・・・・・・・・・・・・・・・・	P 11
通学指定道路・・・・・・・・・・・・・・・・・・・・・・・・	P 12
P T A活動・P T A組織について・・・・・・・・・・・・・・・・	P 13～17
教育後援会・・・・・・・・・・・・・・・・・・・・・・・・	P 18
ふれあいバザーチラシ（令和元年度）・・・・・・・・	P 19
亀阜校区子ども会連絡協議会・・・・・・・・・・・・・・・・	P 20
子ども会別該当住所・地図・・・・・・・・・・・・・・・・	P 21
亀阜おやじの会・・・・・・・・・・・・・・・・・・・・・・・・	P 22
亀阜校区スポーツ団体等一覧・・・・・・・・・・・・・・・・	P 23
ちょっといい話・讃岐弁講座・・・・・・・・・・・・・・・・	P 24～25



本ガイドに記載の行事・活動等については、学校および関連団体と相談し、新型コロナウイルス感染拡大防止にむけた対策を実施した上で進めてまいります。状況によっては、中止、延期、変更が発生する可能性がありますので、あらかじめご了承ください。

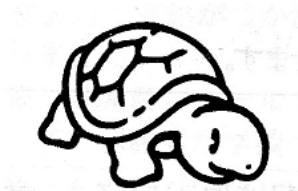
ようこそ亀阜小学校へ

亀阜小学校は創立150周年を2年後に控えた歴史のある小学校です。児童数はおよそ600名です。校区は諸官庁の機関や大学などの教育施設のある文教地区を含む市街地である一方で、特に峰山地区には豊かな自然も広がっています。その恵まれた環境に立地する亀阜小学校に縁あって入学や転入される皆さんが一日も早く学校に慣れ、楽しく豊かな小学校生活を送るためのガイドブックとしてお助けガイドをまとめました。

ご意見やお問い合わせはもちろんのことご不明点は、在校児童・保護者・先生方に気軽に声をかけてください。日々、PTA活動などの改善に取り組んでおりますので本誌の発行から状況が変わっていることがありましたらご容赦ください。

最後に、本誌をまとめるにあたりご協力いただきました関係各位の皆様にご心より感謝申し上げます。

教育後援会一同



【こだまの誓い】

つぎ き まいにち す
次のことに気をつけて毎日を過ごし、
ちか まも
「こだまの誓い」を守ります。

- 1 とも きも
友だちがいやな気持ちになるようなことはしません。
- 2 じぶん こ
自分からあやまれる子になります。
もし、トラブルになったらわかり合えるまで、はな あ
話し合います。
- 3 とも こえ
ひとりぼっちの友だちがいたら声をかけます。
- 4 とも み とも せんせい うち ひと
いじめられている友だちを見つけたら、友だちや先生・お家の人に
つた
伝えます。
- 5 みのが
いじめを「しない!」「させない!」「見逃さない!」
きも まいにち す
という気持ちで毎日を過ごします。

非常変災時の登下校について(お知らせ)

本校では、標記の件に付きまして、高松市小学校長会の対応を参考に、下記のようにいたします。
なお、下記の対応には、授業を途中で打ち切り、児童を下校させる場合もあります。また、地震等に備え登下校時や下校後の安全確保や連絡方法等について御家庭で十分話し合っておいてくださいますようお願いいたします。
本年度より、弾道ミサイル等発射に係るJアラート発令時の対応が追記されておりますので、ご確認ください。

記

I 大雨等の警報発令時の対応

1 午前7時の時点で警報が発令中
大雨、洪水、暴風、高潮、大雪のいずれかの警報が、「香川県全域または高松市」に発令されている場合、学校は臨時休業といたします。

2 児童が学校にいる間に、警報が発令された場合
児童の安全を第一に考え、携帯連絡網・電話連絡等で連絡を行い、保護者のお迎えがあるまで、学校に待機させます。

警報発令下の下校は、危険ですので、学校で待機させます。(通常授業、給食あり)
下校時点で、警報が解除されていない場合は、お迎えをお願いします。(各教室へ)
お迎えが17時以降の場合、児童は北館1階英語教室で待っています。(その際は、必ず学校に御連絡ください。)
なお、状況に応じて警報が発令されている場合でも、校区内で天候が安定し、児童の安全が確保できる見通しがある場合は、教員の指導の下、一斉下校をします。

II 地震発生時の対応

1 児童が学校にいる間に震度4以下の地震が発生した場合
児童の安否を確認した上で、原則として通常通りの授業を行った後、下校させます。

2 児童が学校にいる間に震度5弱以上の地震が発生した場合
児童の安否を確認し、保護者のお迎えがあるまで学校に待機させます。
なお、一斉メールでの連絡ができない状況も予想されますが、児童は保護者が引き取りにくるまで学校で待機していますので、保護者の方は道路等の安全を確認した後、迎えをお願いします。

3 児童が学校にいる間に津波警報が発令された場合
児童の安否を確認し、保護者のお迎えがあるまで学校(3階以上)に待機させます。
なお、一斉メールでの連絡ができない状況も予想されますが、児童は保護者が引き取りにくるまで学校で待機していますので、保護者の方は道路等の安全を確認した後、迎えをお願いします。

III Jアラート発令時の対応

1 登校前に発令された場合
弾道ミサイル等発射に係るJアラートが香川県内に発令された場合、自宅待機といたします。

2 登下校中に発令された場合
児童の安否を第一に考え、学校、自宅、子供SOS等屋内に避難してください。

3 児童が学校にいる間に発令された場合
児童の安否を確認し、保護者のお迎えがあるまで学校に待機させます。
なお、一斉メールでの連絡ができない状況も予想されますが、児童は保護者が引き取りにくるまで学校で待機していますので、保護者の方は危険がなくなり道路等の安全を確認した後、迎えをお願いします。

★テレビ・ラジオ等のニュースに十分御注意ください。★この手紙は、今年度中は、保管ください。

登校について

亀阜小学校では、子ども会によって登校の仕方が異なります。毎年入学時の4月は、集団登校をしている子ども会もあります。詳しくは、地区の「子ども会」の方におたずねください。

学校では、年に何回か地区別児童会による集団下校が行われます。

下校について

最終下校時刻・・・15：35（1年生は14：40）

木曜日・・・15：15

通常の下校時刻を変更するときは、前日までにお知らせします。

毎週日曜日にメールにてその週の下校時刻をお知らせしています。

※次年度もう少し早い時刻の下校を検討しているそうです。

欠席・遅刻・早退について

欠席、遅刻の連絡は、7：30～8：10に電話で学校へ連絡してください。あらかじめわかっている早退の連絡は、連絡帳で連絡してください。（留守番電話による応答時間 授業日19：00～翌日7：30）

発熱などによる早退の場合は、必ず学校から保護者に連絡があります。遅刻・早退の場合、保護者の送迎をお願いします。

発熱等の早退時には、自動車による迎えが可能です。駐車場所については、電話等でご相談ください。

インフルエンザの流行などにより下校時刻が急に変更になった場合は、学校から携帯メール等で連絡があり、児童が急に下校しますのでご注意ください。

非常変災時について

【登校時の警報など】（学校配布のお知らせにご注意ください）

午前7時の時点で香川県全域または、高松市に大雨・洪水・暴風・高潮・大雪のいずれかの警報が出ている場合・・・臨時休業

【登校後の警報などの非常時】

①学校から保護者へメール連絡があります。

②保護者を確認の後、保護者とともに児童は帰宅します。

③保護者へ連絡がつかない場合、児童は学校で待機します。（一人で帰宅することはありません）

※非常時にメール・電話がつかない場合も考えられますが、連絡がつかなくても保護者が学校へ児童を迎えに行けば帰宅できます。

注意

学校東側の道路は、
7：30～8：30まで歩行者・
自転車専用道路になります。車は
進入禁止です。
また、送迎等による駐停車は、通
行者の妨げやご近所の迷惑にな
りますのでお控えください。



生活指導について

- (1) 通学路・・・・・・登下校は、決められた通学路を安全に気をつけて通ります。
- (2) 自転車・・・・・・4年生で自転車教室があります。自転車に乗るときは、3年生までは保護者といっしょに乗るようにしてください。
- (3) 校区外・・・・・・子どもたちだけで校区外へ行くことは、原則として禁止しています。

お気軽にご相談ください。

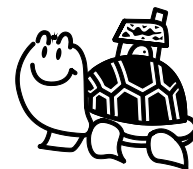
保健関係

(1) 学校医

内科	形見 智彦	歯科	中山 盛幹
眼科	内田 雅仁	歯科	中村 竜也
耳鼻科	真鍋 敏毅	薬剤師	稲本 匡章



- (2) 子育て何でも相談・・・・・・保護者又は児童対象の相談日で、相談者の希望に応じて、相談内容や相談担当者を決めて相談できます。スクールカウンセラーやスクールソーシャルワーカーの先生による専門的なカウンセリングもほぼ月2回程行われています。



おたより類について

- (1) 学校だより・学年だより
毎月1回と臨時に数回発行します。
- (2) 学校諸費引き落とし明細書
月末、または月初めに銀行からの明細書をお渡します。引き落とし日は毎月5日です。引き落としができなかった場合は、銀行から届いた未納者明細書をお渡しますので、保護者の方が直接現金を学校へ持ってきてください。（本校では児童は現金を学校へは持っていないことになっています。）
- (3) 通知表「学びのたより」
個人懇談会やお子様を通じて、お渡します。

児童の活動について

- (1) 委員会活動…… 5・6年生が全員参加し、学校の中のいろいろな役割を担います。毎月第1金曜日の6校時に行います。
- (2) 代表委員会…… 3～6年生のクラス代表者2名と委員会の委員長が参加して、毎月第2金曜日の6校時に行います。
- (3) クラブ活動…… 4～6年生が対象で、自分でやってみたい活動を選んで参加します。第3～第4金曜日の6校時に、年間13時間程度行われます。
- (4) こだまなかよし活動……異学年での交流を図るために、1～6年までの縦割りグループで、様々な活動をします。
- (5) ボランティア活動……5・6年生が中心になって、玄関付近で登校してくる子どもたちに「おはようございます」と呼びかける「あいさつ運動」や清掃活動に取り組んでいます。ベルマーク・牛乳パックの回収もしています。
- (6) 地区別児童会…… 通学路の安全を確認したり、児童同士のよりよい人間関係をつくるために、地区別児童会が年に数回開催されます。地区別児童会名は、子ども会名と同じです。なお、地域と地区別児童会名を記した資料は後のページに掲載しています。

Q. 校外学習の時の服装はどうなっているの？

A. 標準服で活動するときもあれば、体操服に長ズボンのときもあります。活動の内容によって担当の先生よりその都度説明があります。長ズボンは、皆さんいろいろですが、地味な色で活動しやすい素材のものが良いようです。



Q. 学校からの手紙の返信について

A. 内容が共通の場合は、長子のお子さん（一番上の子ども）が持ち帰ります。両方から手紙を持って帰る場合がありますが、返信については持ち帰った子どもについて返事を出した方がよいようです。



学習について

(1) 生活科・総合的な学習の時間

亀阜小学校では、身の回りの歴史や文化のよさに学び、生きる力を育むため生活科・総合的な学習の時間には亀阜小学校周辺の自然や歴史文化を素材に学習をしています。例えば峰山や神社、寺、伝統工芸品などです。

(2) 校外学習

学習の目的に応じて、春と秋に校外へ行きます。時期や回数は、学年によって異なります。

(3) 宿泊学習

5年生は、6月～7月頃に集団宿泊学習で県立屋島少年自然の家に行きます。

(4) 修学旅行

6年生は、関西方面に修学旅行に行きます。(10月～11月)

(5) 少人数学習

算数の授業を中心に少人数での授業ができるようにしています。少人数による指導やチームティーチングにより、学び方や課題に応じた授業を実施し、基礎・基本の確実な定着や、児童の関心・意欲に応じた指導を行っています。

(6) マイ・スタディ

主体的に学ぶ態度の育成のため「マイ・スタディ」の日を定め、自分で決めた学習をする自主勉強を推奨しています。中心は家庭学習ですが、第2木曜日のドリルタイムも「マイ・スタディ」として位置づけ、ドリルを活用したり、児童が自分で学習したい内容を選択したりして、得意なことを伸ばしたり、苦手なことを克服したりしています。

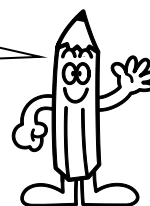


Q. 「学年団」って初めて聞いたのですが？

A. 亀阜小学校では、「学年」のことを「学年団」と言います。これは、「団結力を感じる」ということでクラス数の多い学年を「学年団」と呼ぶようです。他の地方では、あまり聞かない言い方ですが、香川県の小中学校ではよく使われます。

学用品などについて

前の学校で使用していたものを使える場合が多いので、担任の先生と相談してください。



〇〇の学習 (学習ドリル)	国語、算数、理科、社会、生活科、音楽、家庭科を学年によって使用 漢字ドリル、計算ドリル 学校でまとめて購入します。
ノート類	学年の初めは学校でまとめて購入します。(後は担任に相談)
歌集	購入は、担任に相談
お道具箱	机の中でいろいろな道具類を整頓して入れておく箱 自由(中身は担任に相談 はさみ、のり、コンパスなど学年に応じて)
連絡帳	自由(担任に相談)
連絡袋	自由(担任に相談)
グリーンマット	(1、2年)担任に相談
水彩絵の具	(1年)自由
鍵盤ハーモニカ	(1年)自由
リコーダー	(3年以上)自由
書道セット	(3年以上)自由
彫刻刀	(4年以上)自由 必要なときに担任から連絡あり
裁縫セット	(5年以上)自由
掃除用ぞうきん	名前を書かずに提出 ひもは不要
防災ずきん	入学後に学校を通じて購入できますが、個人で用意しても構いません。 (平成31年入学児童から)



児童の服装について

亀阜小学校では、保護者の要望等を検討し、次のような服装を着用することを申し合わせていますので御協力ください。

1 本校には制服はありませんが、従来より学校での服装の基準となる標準服がありますので、下記の表を参考にしてください。

- ・標準服と形・材質等多少異なっても、白・黒・紺の範囲であれば着用してください。また、他校で着用していたものも御利用ください。
- ・上記以外の服装を希望される方は、学校生活及び学校行事にふさわしい清潔で活動的なものを着用してください。

但し、指導の関係上、事前に担任の先生までその旨御連絡ください。

2 校章・学年章・名札は必ずつけるようにお願いします。校章・学年章は名札に付けてください。但し、名前が見えにくくならないように十分御注意ください。（名札には、校章刺繍入りのものもあります。）

◇ 亀阜小学校通学用標準服

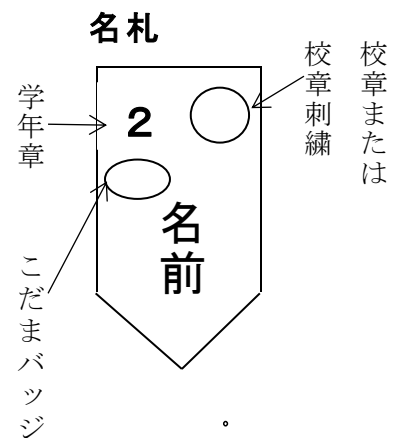
通学服	男 子	女 子
冬 服	学 生 服（黒） 半ズボン	セーラー服（紺） ネクタイ ジャンパースカート（紺） 吊りスカート（紺）
合 服	長袖シャツ（白） 半ズボン	長袖ブラウス（白） ネクタイなし ジャンパースカート（紺） 吊りスカート（紺）
夏 服	半袖シャツ（白） 半ズボン	半袖ブラウス（白） ネクタイ 吊りスカート（紺）
帽 子	野球帽（白メッシュ入り）	ジャーキー帽（白メッシュ入り）
下 靴	運動靴 または 教育シューズ（白）	ソックス（白）

※女子スカートは保護者負担軽減のため、いずれを着用されても結構です。

※標準服交換会を開催するときは、事前にお知らせいたします。

◇その他の標準服

体操服	半袖（白）冬は長袖も可 赤白帽 クォーターパンツ（紺） ハーフパンツ（紺）
給食着	エプロン 帽子 マスク（白） ランチマット（自由）
上靴	バレエシューズ または 教育シューズ（白）
水着	自由ですが、紺色が多い 背中にゼッケン（学年・組・氏名）
水泳用帽子	自由ですが、黄色が多い 前に氏名
冬季登下校時上着	自由、華美でない色
冬季の防寒具	手袋、ネックウォーマー等
髪飾り	自由、華美でない色・形



※1年生のこだまバッジは、紛失を避けるためにシールです。



Q. 標準服交換会って？

A. 年に一回、北館の通路に標準服を置いています。一人、2点まで持ち帰ることができます。また、買い替え・転校などで不要になった通学服は学校まで届けていただけると、再利用いたします。

Q. 運動会はお弁当がいるのですか？

A. 1・2年生は午前の部のプログラムで終了しますのでお弁当はいりません。3年生以上は午後の部も引き続きプログラムがあり、お弁当が必要です。兄弟のいる家庭では、1・2年生で残っている人もたくさんいます。



「こどもSOSの家」運動について

亀阜校区では「こどもSOSの家」運動を実施しており、不審者に追いかけるなどの急なトラブルに巻き込まれそうになった場合や災害時の緊急避難場所として地域のみなさまにご協力をお願いしております。登録していただいている家には「子ども SOS 亀阜」のプレートを設置していただいております。

SOS プレート設置リスト

令和2年10月現在

子ども会名	氏名	住所	電話番号
① 天神前 (青空)	オノコー (小野様方)	天神前3-14	834-6682
	松岡食料販売所	天神前6-27	831-6064
	ヘアサロン シライ	天神前5-20	834-8783
	オアシス県庁前SS	天神前1-1	831-5709
	かど屋	天神前7-12	080-6398-1479
	苺の誘惑	天神前9-15	802-4515
② 茜町 (あかね)	永井小児科医院	茜町2-20	862-2920
	入船自動車	茜町2-32	833-6585
	スワンおしほり	茜町10-29	861-6796
	翼医院	茜町16-12	837-5800
	秋山恭廣 様方	茜町17-7	861-9080
	高松青春ゴルフセンター	茜町27-29	861-0734
1 (大西)	香川銀行西宝町支店	西宝町1-10-8	861-5555
	水野酒店	西宝町1-13-29	862-8671
	玉木精肉店	西宝町1-17-21	861-2754
④ 西宝町3 (風の宝子)	多田木材店	西宝町3-7-15	861-7373
	リッカーコンビニエンスみだに	西宝町3-10-9	861-7264
	モーターサイクルサービスおかわら	西宝町3-11-7	834-1643
	入船醤油醸造場	西宝町3-12-18	862-8684
⑤ 宮脇1 亀岡町 (亀の子)	山田新光堂 (シンコー)	宮脇町1-2-28	831-1355
	松本接骨院	宮脇町1-3-8	861-5026
	丸信クリーニング店	宮脇町1-35-9	833-3614
	玉泉寺 (藤目様方)	宮脇町1-19-9	831-5936
	理容富士	宮脇町1-21-12	862-3739
	うどん竹清	亀岡町2-23	862-1095
	中井治療院	亀岡町3-14	833-6249
	田村愛犬病院	亀岡町4-13	831-0926
	フローリスト小橋	亀岡町11-12	831-6669
	お好み焼わらべ	宮脇町1丁目16-14	831-4203
いしい歯科クリニック	宮脇町1-3-17	863-0088	
⑥ 宮脇2 宮脇町 (桜)	白坂花店	宮脇町2-29-4	831-8494
	桐野利春 様方	宮脇町2-30-8	834-7330
⑦ 昭和一 紫)	亀命商会	紫雲町8-28	861-3234
⑧ 西宝町 (白菊)	亀田石油瀬戸内SS	西町1-1	833-2233
	松崎工務店	西町16-18	861-0421
	特別養護老人ホーム あかね	西町4-1	834-1165
⑨ 西宝町1 (亀)	四電工香川支店	西宝町1-8-23	836-0110

子ども会名	氏名	住所	電話番号
⑩ 宮脇町1 (つばさ)	亀阜コミュニティセンター	宮脇町1-6-18	834-0797
	宮脇町聖書教室 (山崎敏秋 様方)	宮脇町1-14-21	833-1923
	花クラヤ書店	宮脇町1-15-4	833-0206
	菊菜亭かわむら	宮脇町1-22-2	835-2388
	高橋道一 様方	宮脇町1-32-18	861-0217
	宮脇町郵便局	宮脇町1-7-1	861-9373
	八幡前理容山下	宮脇町1-32-8	833-8356
	松下 勝彦 様方	宮脇町1-30-12	
	たご焼き八幡	宮脇町1丁目32	837-0557
	たい夢宮脇店	宮脇町1丁目4-1	080-6395-4569
⑪ 中央町 (てまり)	観光精肉店	中央町5-27	831-2980
	喫茶トーク	旅籠町14-7	831-2891
	かしわサクマ商店	藤塚町1-1-4	831-6776
	山下埋容所	中央町5-32	861-5202
	さかえドライ吉田サービス	中央町17-22	862-3307
	辻上薬局高松店	中央町1-1	835-0706
	多田膳写堂	中央町3-13	831-4820
	野崎自動車	中央町11-1	861-5644
	富士商工	中野町11-5	834-6666
	アイティプロ四国(川原哲也様方)	中央町12-11	813-0039
⑫ 西宝町2 (虹)	高松聖ヤコブ幼稚園	西宝町2-3-14	833-3538
	ミニストップ西宝町	西宝町2-7-44	861-3216
	ハナソノハーブラス西宝町SS	西宝町2-9-20	861-4535
⑬ 西宝町2 (はつが)	四国財務局 鉄砲場住宅管理人事務所	西宝町2-10-2 鉄砲場住宅2号棟104号室	835-4935
	ハロータクシー	宮脇町2-22-5	868-8686
⑭ 宮脇町2 (はまぐり)	ヘアスタイリングハウス美松	宮脇町2-19-15	834-5807
⑮ 中野町 (森の子)	久保酒店	中野町1-20	831-6613
	カットサロンシザース	中野町15-17	831-9567
	三村米店	中野町14-15	834-5353
	大野理容所	中野町12-15	831-9626
	南 忠邦 様方	中野町26-11	831-3400
⑯ 宮脇町2 (夢)	宮脇酒舗	宮脇町2-8-15	831-3630
	高松新生教会 (小野淳子 様方)	宮脇町2-10-67	861-0328
⑰ 番町5 (ば)	タカギ衣料店	番町5-8-6	831-3527

合計 70軒

亀阜小学校通学指定道路



- 横断陸橋
- 交通信号
- 主な集合場所
- 通学指定道路

この地図は、高松市長の承認を得て、同市所管の成果
(高松市都市計画図 1/10,000) を使用して調製したものです。
(承認番号令和元年12月3日高都第434号)

PTA活動について

■PTA活動の目的

保護者と教師が協力して、学校と家庭と社会における児童の幸福な成長を図ることを目的とし、あわせて会員の修養と相互の親睦に努める。(PTA規約第3条)

上記にあるように、子ども達の6年間に及ぶ学校生活をより良いものとするために協力し合う保護者と教師が所属する会です。近年では子供たちに多くの体験の機会を創出する事にも注力しており、子ども会育成会やおやじの会などとも連携し活動しています。

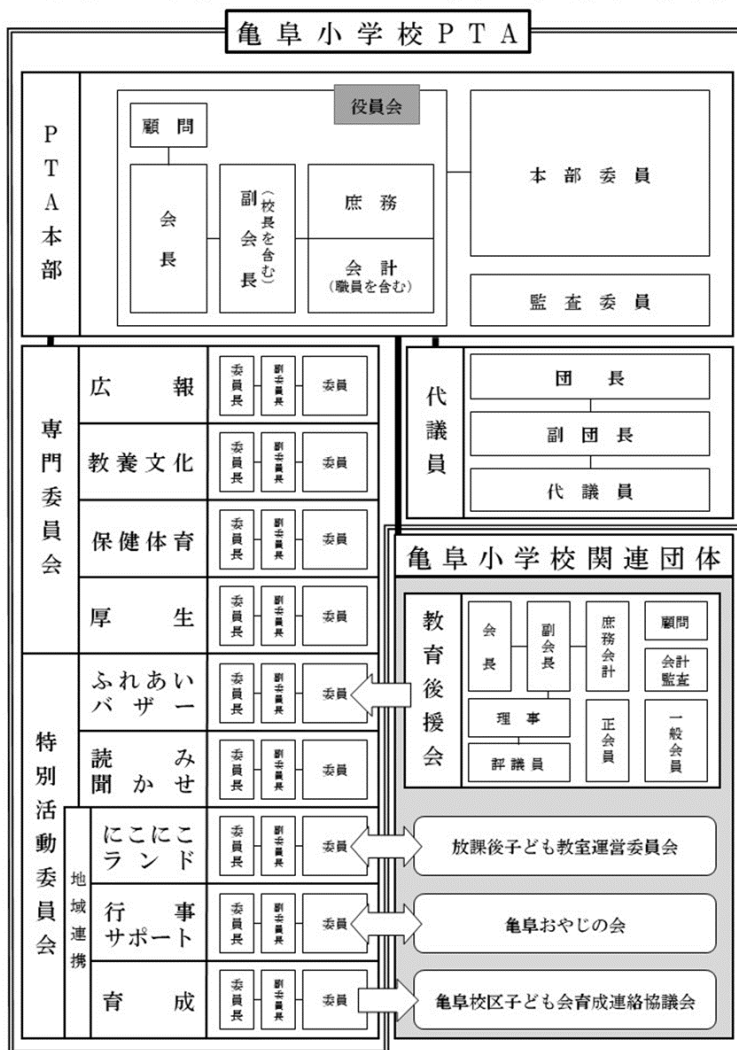
■亀阜小学校PTAの特徴

「一人一役」・・・亀阜小学校PTAは保護者の皆さまにクラス代議員や委員会委員など、何らかの役割を担っていただく「一人一役」活動で成り立っています。

*「一人一役」は保護者の皆さまのご負担を公平に最小化するための仕組みです。

■PTA組織 (詳しくはPTA規約や最新の総会資料等をご参照ください)

【 亀 阜 小 学 校 P T A お よ び 関 連 団 体 組 織 図 】



「亀阜力結集～つなげる～」

平素よりPTA活動へのご理解・ご協力を賜り誠にありがとうございます。

人類の英知が求められる社会変化の中で、148年目を迎えました伝統ある亀阜小学校らしさを承継しつつ、地域と共に力を合わせながら、児童の皆さんが、一人として欠けることなく安心安全に過ごせる環境作りと、笑顔が増えることを願って、

今年度のスローガンを「亀阜力結集～つなげる～」と致しました。

今日では、語句の意味を調べるにもPCやスマートフォンを用いて、膨大な情報に誰もが簡単にアクセスできる一方、古典や近代文学など幅広い文献や物語を読み、思考を豊かなものにするという、私たちが経験してきたプロセスに触れる機会、あらゆる環境下にあっても創意工夫して遊びに変えて楽しむ体験とその過程で知性や感性を育む機会、異年齢の対人関係を通して幅広い豊かな経験をする機会は急激に失われてもいるように思われます。これからも少子化と核家族化が進み、無秩序なグローバル化とICT環境急伸による負の方の側面は、物事の「得失」の傾向にも拍車をかけていくことでしょう。

その変化に対応することはとても大切なことですが、子どもたちの成長にとり有益であることが明白なものについては、確実に次代へと“つなげる”事もまた、誠に重要なことに違いありません。

学びに集中し易い学校環境作りを支援することにより、子どもたちが多様な知識を身に付けて考える力を養い、自らの問題点を克服する能力の獲得に“つなげる”こと、異年齢の子ども同士や保護者以外の大人との多様な体験により人の役に立つ喜びなど、かけがえない気持ちを培う機会創出を図り、人と人との信頼関係を“つなげる”ことの素晴らしさを子どもたちに伝えること、これらに主眼をおいて活動を実践したいと考えています。思いやりと温かみに根差した厳しさも教わる本当の“つながり”を育んでいく一助になれば幸いです。

これらを実現していくために活動する亀阜小学校PTAを構成するのは、主に保護者のみなさまです。大切な子どもたちのための活動ですが、実行する私たち大人も同時に楽しめるよう効率化や省力化、企画の柔軟性は本部が常に検討改善して参ります。保護者のみなさまには、どうか主体的に取り組まれPTA活動を、笑顔で楽しんでいただけることを願っております。

最後になりますが、保護者のみなさま、地域のみなさま、先生方に於かれましては、どうかこれまで同様に亀阜小学校PTAとその企画運営する事業に対してのご理解ご協力を賜りますよう、心からのお願いを申し上げます。

具体的な取り組み目標

令和元年度に引き続き、情勢を鑑みつつ内容の充実を図ります。

- ① 男女共同参画推進 “つながり” つくり
 - ・ あいさつ運動を通して地域と連携し、安心安全を促進。
 - ・ 保護者のがんばる背中が子どもたちに見える工夫検討(PTA 事業の広報活動)
 - ・ 第4回段ボールキャンプの開催（児童・保護者を直接に “つなげる”）
 - ・ ふれあいバザーの企画運営（児童・保護者・地域・先生方を “つなげる”）
 - ・ 亀阜おやじの会や亀阜校区子ども育成連絡協議会との連携強化（保護者同士を “つなげる”）
- ② 紫雲校区ブロックの連携 (“つながり” 促進)
 - ・ 紫雲校区ブロック間で、年間主要事業の情報交換
 - ・ 制服交換を行う機会を増やす
 - ・ 紫雲校区小中連携あいさつ運動
 - ・ 令和2年度紫雲中ブロックスポーツ大会幹事校として、連携の緊密化
- ③ 地域連携団体との交流促進
 - ・ 亀阜校区青少年健全育成連絡協議会
 - ・ 亀阜校区コミュニティ協議会
 - ・ 亀阜地区社会福祉協議会
 - ・ 亀阜地区民生委員児童委員協議会
 - ・ 亀阜小学校体育施設開放委員会
- ④ PTA 活動の保護者負担軽減策の検討
 - ・ ICT の積極活用による、コミュニケーションを重視した、情報の共有・集約・活用の省力化効率化
 - ・ 評議員会等の代議員負担の会議等の時間短縮、会議数の削減
 - ・ 保護者皆様の中での専門性を持った人材の発掘をおこない次世代担い手に “つなげる”
 - ・ 本部・専門委員会の、活動方法や手順、コツなどの知識継承
 - ・ 一人一役制度の在り方検討継続
- ⑤ 諸規定の整備
 - ・ PTA 任意加入制の検討継続

■本部・代議員・委員会の活動内容

亀阜小学校PTA活動において、「一人一役」のご協力をお願いしたい「代議員」および各「委員会」の活動内容は以下の通りです。

【委員会名など】

それぞれの役割ごとに、上段の枠には「活動の概要」を、下段の枠には「具体的な活動内容」を記入しています。(右図の通り)

活動の概要
具体的な活動内容

【本部】

PTA行事全般の企画・運営を行います。
総会・評議員会（年6回程度）の運営、ふれあいバザーの企画・運営（実行委員会2回程度）、あいさつ運動への参加、地域行事や市P連行事への参加協力など、その他PTA行事全般の企画・運営

【代議員】

保護者のクラス代表として、クラスの情報交換や交流を促進し、学校との連携を図ります。
評議員会（年6回程度）・バザー実行委員会（2回程度）への出席、バザー準備運営、学級懇談会の運営・進行、次年度一人一役選出作業、総会の受付など
① 団長・・・学年団のとりまとめ役（学年で1名）
② 副団長・・・団長の補佐役（複数名）

【広報委員会】

学校行事やPTA活動、子どもたちの取り巻く環境を取材し保護者に紹介します。
PTA新聞の発行（1～3学期号）、ホームページの更新

【教養文化委員会】

給食試食会、人権・防災・環境学習、しつけ・趣味などをテーマに「家庭教育学級」を開催します。
「家庭教育学級」の企画・実施（年3回）、夏休み親子読書感想文の募集と取りまとめ

【保健体育委員会】

学校行事の保健・体育面をサポートし、スポーツを通じて学校や地域の方々との交流を行います。
運動会の準備・運営のサポート、PTA親睦スポーツ大会の開催、紫雲ブロック親睦スポーツ大会の参加、学校清掃（ぴかぴかデー）の実施

【厚生委員会】

ベルマーク運動やリサイクル活動の推進を図り、学校設備の充実に寄与します。
ベルマークやインクカートリッジの仕分け・集計・発送、テトラパックの整理・発送

【読み聞かせ委員会】

子どもたちに本の読み聞かせを行います。

水曜日の朝の読書タイム（8時20分～8時40分）に担当クラスで読み聞かせを行います（当日は、1人で1クラスを担当します）。

また、昼休みの読み聞かせとして、13時10分～13時30分の間、図書室に来ている子ども達に絵本等の読み聞かせを行います（4、5人程度で担当します）。

【行事サポート委員会】

学校・PTA行事、育成会行事など、各種行事のサポートを行います。

運動会・ふれあいバザーのテント張り・机やいすの設置・交通整理、育成会行事の準備・片付け支援
新役員体制：委員長1名 副委員長2名 各学年複数名中、1名団長を選出

【にこにこランド委員会】

地域コミュニティと連携して、放課後児童教室「にこにこランド」を運営・サポートします。

にこにこランドの運営・サポート

【育成委員会】

育成会行事の企画・運営、および地域行事のお手伝い。

育成会行事を通して地域と関わるきっかけを作ったり、地区の子ども達同士の交流の場を提供する。

集団登校、SOS宅訪問（引率手伝い）、夏のわくわく体験、ラジオ体操、花火大会、冬のわくわく体験、フットベースボール大会参加、新春フェスティバル参加、その他地域行事のお手伝い。

◎亀阜小学校PTAホームページ (<http://kameokapta.jimdo.com/>) にも各種情報が掲載されていますのでご覧ください。亀阜小学校ホームページからもリンクが貼られています。

亀阜小学校PTAウェブサイト（広報委員会にて随時更新中です）



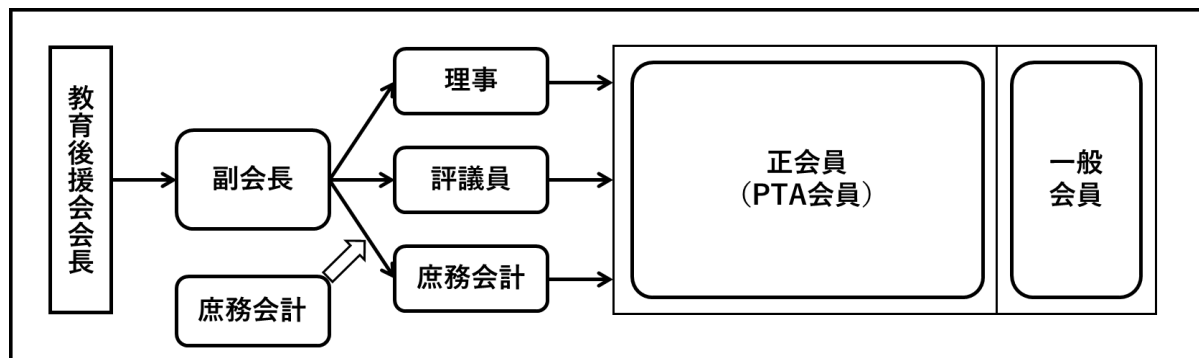
教育後援会

■教育後援会の目的および事業

亀阜小学校の教育全般についての向上をねがい、その健全な発展に寄与することを目的とする。(教育後援会会則第2条より)

上記の目的達成のため亀阜小学校の児童に関すること、施設・設備の充実に関すること、その他環境整備など教育全域にわたっての事業を実施し、物・心両面より援助を行う。(同会則第3条より)

■教育後援会組織 (詳しくは教育後援会会則を参照ください)



■主要事業

ふれあいバザーの主催、新入転入児童向けお助けガイドの作成、亀阜校区大運動会への運営協力と参加、あいさつ運動参加、亀阜校区コミュニティ連絡協議会への参画や協力など

■亀阜小学校ふれあいバザーについて

教育後援会はPTAとの協力の下、例年11月にふれあいバザーを開催しています。収益金を学校の施設整備などに充てて教育環境の改善を図るほか、在校児童が地域の子どもたち・保護者・先生方・地域の方々と交流する体験機会を創出しています。これは亀阜校区の一体感の醸成にも資するものですが、平成30年度からは体育館にフードコートを設定して自然な形での交流促進を図り、参加者全員の憩いの拠点にもなっています。また、令和元年度にはフードコートでの閉会式に合わせて口笛ミニライブや6年生有志による出し物、スポーツ少年団のPRとステージイベントを充実させたことにより、参加者の一体感を以てバザーの終わりを締め括る閉会式になりました。

最終盤のお楽しみ抽選会では主に校区内の企業や関連団体などから協賛品を頂戴していますが、今年も国産高級自転車や近隣有名ホテル宿泊券・有名スーパー銭湯の入浴券綴りなど90点余りの賞品が集まる抽選会となり盛況の内に終わりました。

*令和2年度は新型コロナウイルス感染症の蔓延により止むを得ず開催を見送りました。

亀阜ふれあいバザーご案内

れLet's go! いいしょにわわくわくバザー!

日時：令和元年11月16日(土) 11:00~15:00 (雨天開催)

主会場：亀阜小学校体育館

※飲食は、体育館内のフードコートか中庭でお願いします。
その他の場所は飲食できません。

《食バザー》11:00~15:00(チケット引き換えは14:30まで)

うどん	250円	『さか枝うどん』さんの、美味しいうどん★
焼きそば	300円	ソース焼きそばおいしいよ★
フランクフルト	150円	こんがり焼き色のフランクフルト
コーヒー	100円	おいしいコーヒーで、ほっと一息。
クッキー	100円	亀阜オリジナルクッキー！3個入り。
みたらし団子	100円	国分寺町『森上屋』さんのみたらし団子。1本入り。
どらやき	120円	こちらも、国分寺町『森上屋』さんのどらやき。
パンセット	250円	『ラ・ファミユ』さんのおいしいパンのセット(メロンパンとしおパン)
からあげ	220円	国産鶏のみを使ったから揚げ、3個入りです。
おにぎり	120円	山翠さんのおいしいおにぎりだよ！しお、昆布、しゃげがあるよ！
ドリンク	150円	500ccのペットボトル。お茶・ジュースがあるよ。



《催し物コーナー》11:00~15:00(受け付けは14:30まで) ♪楽しんでね!

射的、的当てゲーム、くじ引き、バッジ作り、お菓子すくい、お化け屋敷 各100円

《協力品バザー》11:00~14:30

今年も、たくさんのご家庭にご協力をいただきました。掘り出し物を見つけてね!!

《「標準服交換会」は北校舎1階若草教室前にて、「苗の販売」は北側の中庭にて11:00より行います》



《お楽しみ抽選会・閉会式》14:30~15:00

バザーチケットお買い上げ1,000円
毎に、抽選券を1枚差し上げます。

《体育館》

おにぎり・からあげ・パン・みたらし団子・どら焼き・クッキー・コーヒー

体育館は靴のまま
ご入場いただけます

当日券
販売所

お楽しみ
抽選箱

飲食・休憩スペース



お楽しみ
抽選箱

ドリンク



お楽しみ抽選会は、
体育館ステージで
行います

ス
テ
ー
ジ

<中庭>うどん、焼きそば、フランクフルト

<南校舎> 催し物コーナー(射的、的当てゲーム、くじ引き、バッジ作り、
お菓子すくい、お化け屋敷)、協力品販売

亀阜小学校は、今年で創立147年を迎えました。

亀阜ふれあいバザーの収益金は、亀阜小学校の教育環境充実費及び創立150周年事業の積立金に充てられます。地域の皆さまのご来場をお待ちしております。

主催 ふれあいバザー実行委員会(亀阜小学校教育後援会)
後援 亀阜小学校PTA
協賛 亀阜おやじの会



— 亀阜校区子ども会育成連絡協議会 —

1) 亀阜校区における「育成会」および「子ども会」について

育成会：亀阜校区子ども会育成連絡協議会の略称

子ども会：育成会に所属する**単位子ども会**の略称。亀阜校区には現在 17 の子ども会があります。

2) 会員の構成

幼児会員：0歳から加入可能（必ず保護者と一緒に加入）

子ども会員：小学生（地区内に住所のある附属小学校児童も可）

ジュニア・リーダー：中学生・高校生

育成会員：子ども会員の保護者および子ども会の育成に関わる地域の大人

3) 「子ども会安全共済会」について

子ども会活動中に被った傷害または疾病に対して共済金が支払われます。

賠償責任（対人・対物）は、場合によって補償される事があります。

すべての会員が加入。共済会費は年間 1人 200円(一律)です。

4) 育成会の主な行事 ※年度より活動内容に変更あり

4 月 集団登校

5 月 1年生を迎える会（わくわくハッピー昼休みに開催）

7 月 夏のわくわく体験

夏休み ラジオ体操（地域の方々と一緒に）

8 月 花火大会&お楽しみ会

1 月 冬のわくわく体験（かるた大会&もちつき）

※上記は育成会が企画している主な行事です。その他各子ども会によって歓迎会やクリスマス会など色々な活動があります。

※上記以外に高松市子ども会育成連絡協議会主催の行事に参加しています。（フットベースボール大会・新春フェスティバルなど）



5) 集団登校について

集団登校は毎年4月に開催しています。

実施内容(集合場所・集合時刻・期間等)については年度初めに案内を配布します。

(新入生：入学式 在校生：1学期始業式)

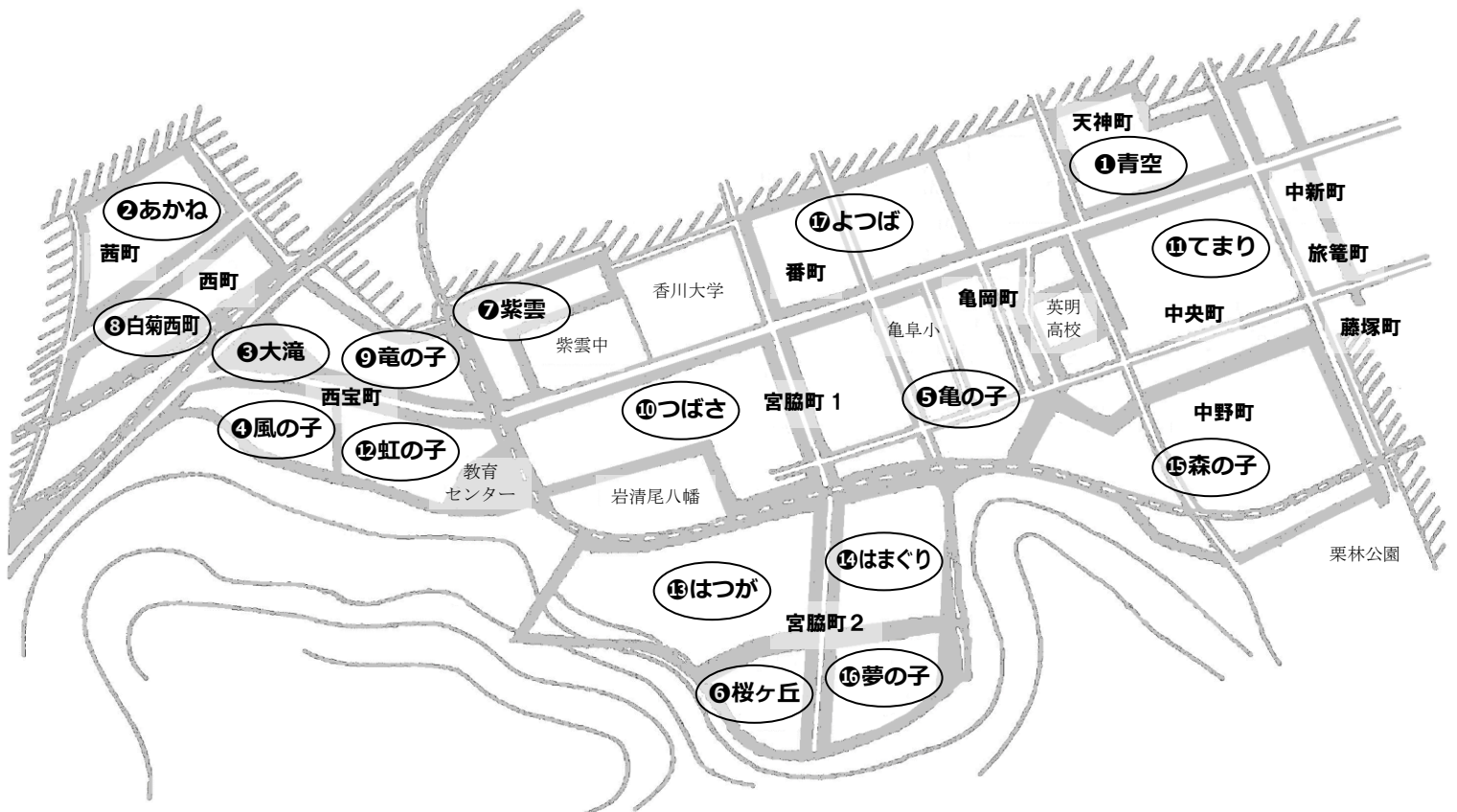
地区別児童会・子ども会別該当住所

令和2年4月現在

No	子ども会	子ども会別 該当住所
①	青空	天神前, 番町 5丁目 1番
②	あかね	茜町
③	大滝	西宝町 1丁目 8番 32~41号, 9番~12番, 13番 18~30号, 17番 19~48号
④	風の子	西宝町 3丁目
⑤	亀の子	宮脇町 1丁目 1番~3番, 16番~21番, 33番~35番, 亀岡町 1番~15番, 16番 16~22号, 17番
⑥	桜ヶ丘	宮脇町 2丁目 26番~33番
⑦	紫雲	紫雲町, 昭和町 1丁目 12番 4~15号, 13番 4~19号, 14番 3~17号
⑧	白菊西町	西町
⑨	竜の子	西宝町 1丁目 1番~7番, 8番 14~24号, 47号, 13番 5号, 14番~16番, 17番 2~18号, 昭和町 2丁目 13番 1~5号, 16番
⑩	つばさ	宮脇町 1丁目 4番~15番, 22番~32番
⑪	てまり	中央町 1番~17番, 19番~20番, 中新町, 亀岡町 18番~20番, 藤塚町, 旅籠町
⑫	虹の子	西宝町 2丁目
⑬	はつが	宮脇町 2丁目 22番~25番, 34番~37番, 峰山町, 鶴市町 1701番~1768番
⑭	はまぐり	宮脇町 2丁目 1番~5番, 10番 2~15号, 82~98号, 18番~21番
⑮	森の子	中野町, 中央町 18番, 亀岡町 16番 10~14号
⑯	夢の子	宮脇町 2丁目 6番~9番, 10番 21~24号, 47号~80号, 11番~17番
⑰	よつば	番町 4丁目 9番~15番, 5丁目 2番~9番

亀阜小学校 地区別児童会・子ども会 分布図

令和2年4月現在



亀阜おやじの会 [こども×学校×地域] ×おやじ×ワクワク

<概要> 発足：2015年12月、登録会員数：24名（2020年12月時点）
父親は子どもはもちろんのこと学校・地域への関心も潜在的に持っています。また、子どもや地域への熱い“想い“を持ちながらも”行動”に移る“きっかけ”を必要としている父親もいます。それらの事情を踏まえ、父親の学校行事などへの参加を促し子どもや地域へより深く関わっていくためのゲートウェイの役目となり、想いを共有する地域の父親＝おやじ同士を結ぶハブとなり、地域の人と人の繋がりを強化する仕組みとして、“亀阜おやじの会”は設立されました。

<活動目的>

- ・子どもたちにより多くの体験機会をつくる。
- ・子どもの安心安全な居場所をつくる（子どもの居場所づくり）
- ・父親の子どもと学校・地域への関心を高め学校行事やPTA・地域活動への参画を促す。
- ・学校や地域で父親同士の交流の輪を広げ懇親を深める。（おやじのネットワークづくり）
- ・地域のおやじ＝地域の子どもの地域全員で育てる意識の啓蒙。
- ・情報交換を促進し、おやじ力を向上させる。
- ・保護者の地域活動へのゲートウェイとなる。
- ・亀阜の街を安全で魅力的なものとする活動の実働部隊となる。
- ・以上の目的を楽しみながら遂行する。

<活動計画、予定>

- ・学校PTA／育成会／地域行事への運営協力（学校PTA：運動会／段ボールキャンプ／おばけやしき、育成会：花火大会／夏わく／冬わく、地域：峰山で遊ぼう逃走中企画、民協フェスタなど）
- ・あいさつ運動（PTA本部連携、正門前歩道橋降り口と正門間の安全指導）
- ・地域活性化に関わる行事の企画／立案／運営（こどもの居場所づくり事業、おやじの焼いも作戦、初夏のプールでトンボ救出作戦、亀阜まちなかホテルプロジェクト、石清水八幡宮春季秋季例大祭や年越しカウントダウン運営参加など）
- ・さぬきおやじ連合へ参画（合同キャンプ、オンラインバトル、逃走中、おやじサミット、栗林公園オータムフェスタほか）
- ・会員相互の親睦と父親の子育て参画の推進（リアル&オンライン懇親会。どなたも歓迎!）

<入会資格・方法>

資格：亀阜小学校在籍児童の保護者、保護者OB、教師OB、そのほか趣旨に賛同する方

方法① 電話で連絡：090-3988-9217（代表：川原）

方法② LINEで連絡：右記のコードを読み取ってください👉

方法③ PTAのWebサイトから：<http://kameokapta.jimdo.com/>

方法④ SNS“亀阜おやじの会”で検索

方法⑤ 学校行事に顔を出す⇒おやじに声をかける

方法⑥ PTA本部役員や育成会役員へ依頼する

*退会とイベント参加は自由です。



亀阜校区スポーツ団体等一覧

令和2年12月現在

種別 (チーム名)	募集対象	練習日	練習時間	練習場所	会費等(月額)	備考
軟式野球 亀阜ライオンズ スポーツ少年団	1～6年生 男女共	土・日・祝日	3～4時間 開始時刻不定	亀小運動場 香東川河川敷 グラウンド等	4～6年 3,000円 1～3年 2,000円	※兄弟姉妹で入団の場合は弟・妹は会費半額 ※練習場所へ現地集合 ※途中入団者は保険代実費(初年度のみ)
サッカー 紫雲 J.F.C (ジュニアフットボールクラブ)	年中～6年生 男女共	水金土日祝(5・6年) 水土日祝(3・4年) 日祝(1・2年) 月2回日(キッズ)	2時間 1. 5～2時間 1時間 1時間 開始時刻不定	新番丁小運動場 亀小運動場 茜町フースバル フロイデ	4,000円(5・6年) 3,000円(3・4年) 1,800円(1・2年) 1,300円(キッズ)	※亀小・新番丁小ほか ※会費は2ヶ月に1度引き落とし ※毎年4月 登録代(3年生～)1,300円 保険代800円 ※練習着 Tシャツ ジャージ等自由 ※試合用ユニフォームはチームにあり
剣道 亀阜剣道スポーツ少年団	1～6年生 男女共(年長可)	火・木(毎週) 日(不定期)	17:00～ 19:00まで	亀小体育館	3,000円	※毎年4月 保険代 ※募集対象地域無し(自由)
ミニバスケットボール 亀阜ミニバスケットボールクラブ	1～6年生 男女共	毎週水 毎週土	17:00～19:00 17:00～19:00	亀小体育館	2,500円	※毎年4月 保険代800円 ※会費は2ヶ月に1度集金 ※Tシャツ代3,400円 ※土・日・祝試合等有り ※募集対象地域無し
バトミントン ジュニアバトミントン	1～6年生 男女共	毎週土	13:00～15:00	亀小体育館	3,000円	※保険・登録料 3,000円 年一回引き落とし ※土・日・祝日 試合等あり
ママさんバレーボール ひまわり	一般女性	毎週水 毎週金	19:30～21:30	亀小体育館	1,000円	※保険代は会費から ※初心者 お子様連れ大歓迎
ソフトバレーボール	一般男女	毎週火 毎週土	19:30～21:30	亀小体育館	250円	※保険代別 年1,850円 ※初心者 お子様連れ 老若男女 大歓迎
卓球	一般男女	毎週月・木	19:30～21:30	亀小体育館	500円	※初心者大歓迎
ソフトボール	一般男女	不定期	不定期	亀小運動場		※初心者大歓迎
(お祭りクラブ) 八幡神交會	1～6年生 男女共	4月・5月・9月～12月 を中心に活動します	月～土 19:00～20:00 日 9:30～10:30	石清尾八幡宮 恩頼堂	会費は不要	※保険代(1人)年間1000円 問合せ先 菅澤 ※練習は太鼓・鐘・獅子舞 087-862-8873(すがざわ)

《 詳細につきましては、お気軽に練習場にお越しください。どの部も体験加入OKです。 》

ちょっといい話

ご存じですか？ 香川県の県木や県花、 高松市の花など・・・



香川県の木	オリーブ
花	オリーブ
鳥	ホトトギス
魚	ハマチ
高松市の木	クロマツ
	ツツジ



Q. 校外学習時等の「マイ・ランチ」って？

A. 高松市では、食育の取り組みとして、子どもたちが自分で弁当を作る「マイ・ランチの日」を実施しています。亀阜小でも校外学習等の機会に、自分での弁当づくりが各家庭に求められます。いんどりや栄養等の、各学年での重点を踏まえながら、親子で弁当づくりを楽しんでみてください。



かがわけん（香川県）

合併後（平成18年3月21日以後）8市9町



— 讃岐弁講座 —

あれ、何言っているのか分からない？ どういう意味？ 相手には、ちょっと聞きづらいし・・・なんて困ったことはありませんか？

そこで、よく使われる讃岐弁をピックアップしてみました。参考にしてください。

名詞（物の名前）

讃岐弁	共通語
いただきさん	行商人
おかっこ	正座
おとっちゃま	臆病者、怖がり
さかし	逆さま
びっぴ	うどん
わや	無茶苦茶

形容詞、形容動詞（様子を表す言葉）

讃岐弁	共通語
いた	ください
えらげにしよる	しんどそうにしている
おっきよい	大きい
こんまい	小さい
おなかがおきる	おなかがいっぱい
かいて	持つ、かつぐ
がいな	強い
かんまん	もうしなくてよい
	手に負えない
たいそな	面倒くさい
むつごい	味が濃い、しつこい
まける	こぼれる
なんができよんなあ	何をしているの
なんもでつきよらん	何もしていない
	（上の言葉と一緒に挨拶として使う）
ずんやり	ずっと長く
まんでがん	全部
ごじゃ	むちゃ
しのべる	片付ける
ぞろげな	だらしない
どくれる	すねる
めぐ	物をこわす
やぎろし	ややこしい

いかがですか？

これであなたも
讃岐人？



令和3年1月発行

高松市立亀阜小学校教育後援会